

## X แผนการดำเนินงานขั้นต่อไป



งานรวบรวม สำรอง ออกแบบเบื้องต้นและคัดเลือกรูปแบบโครงการที่เหมาะสม  
งานเจาะสำรวจดินฐานรากและการทดสอบ และงานสำรวจแหล่งวัสดุก่อสร้างและการทดสอบ



งานออกแบบรายละเอียด (Detailed Design) และประมาณราคาค่าก่อสร้าง  
งานออกแบบรายละเอียดงานทาง งานออกแบบโครงสร้างสะพาน โครงสร้างต่างระดับ อาคารระบายน้ำ และโครงสร้างอื่น ๆ  
งานออกแบบรายละเอียดทางแยก ทางลอด และระบบอื่นๆ ที่เกี่ยวข้อง งานศึกษาด้านอุทกภัยและสภาพการระบายน้ำ  
งานสถาปัตยกรรม และงานประเมินสาธารณูปโภคที่ถูกรื้อย้าย



การศึกษาคัดเลือกรูปแบบโครงการ  
นำข้อคิดเห็นจากการรับฟังความคิดเห็นของประชาชนไปปรับปรุงหลักเกณฑ์ในการคัดเลือกรูปแบบโครงการ และดำเนินการ  
คัดเลือกรูปแบบทางเลือกที่เหมาะสม



การศึกษาด้านสิ่งแวดล้อม  
รวบรวมข้อมูลที่เกี่ยวข้อง ดำเนินการเก็บตัวอย่างสิ่งแวดล้อม ศึกษาและวิเคราะห์รายละเอียดโครงการ และประเมินผลกระทบ  
สิ่งแวดล้อมขั้นรายละเอียด (EIA)



ด้านการมีส่วนร่วมของประชาชน  
▼ สรุปผลการประชุมเสนอแนวคิดและเกณฑ์การคัดเลือกรูปแบบทางแยกต่างระดับ (การประชุมกลุ่มย่อย ครั้งที่ 1)  
เผยแพร่ต่อสาธารณชนภายใน 15 วัน และนำไปใช้พิจารณาประกอบการศึกษาโครงการ รวมทั้ง ดำเนินการประชาสัมพันธ์  
ความก้าวหน้าของโครงการอย่างต่อเนื่องผ่านทาง website ของโครงการ (www.banchan-interchange.com)  
▼ ดำเนินการจัดประชุมสรุปผลการคัดเลือกรูปแบบทางแยกต่างระดับที่เหมาะสมของโครงการ (การประชุมใหญ่ ครั้งที่ 2)  
ในช่วงเดือนธันวาคม 2564

## X ติดต่อสอบถามข้อมูลเพิ่มเติม



สำนักสำรวจและออกแบบ กรมทางหลวง  
ถนนศรีอยุธยา แขวงทุ่งพญาไท เขตราชเทวี กรุงเทพฯ 10400  
โทรศัพท์ : 0-2354-6668 ต่อ 24025  
โทรสาร : 0-2354-1043  
E-mail : surveydesign.doh@gmail.com



แขวงทางหลวงอุดรธานี 1  
เลขที่ 2 หมู่ 2 บ้านหนองหิน ถนนอุดรธานี-หนองบัวลำภู  
ตำบลหมากแข้ง อำเภอเมืองอุดรธานี จ.อุดรธานี 41000  
โทรศัพท์ : 0-2354-6668-75 ต่อ 42217  
โทรสาร : 0-4211-3379  
E-mail : udon1highways@gmail.com



บริษัท สแปน จำกัด (สำนักงานใหญ่)  
เลขที่ 378 ซอยลาดพร้าว 94 ถนนลาดพร้าว  
แขวงพลับพลา เขตวังทองหลาง กรุงเทพมหานคร 10310  
ติดต่อ : คุณฐิติกรณี อภิบุญสุวรรณ  
โทรศัพท์ : 0-2718-7304-06  
โทรสาร : 0-2718-7303  
E-mail : span\_eng@hotmail.com



บริษัท พีริ ดีเวลลอปเม้นท์ คอนซัลแตนท์ จำกัด  
เลขที่ 16,18 ซอยนวมินทร์ 98 แขวงคันนายาว เขตคันนายาว  
กรุงเทพมหานคร 10230  
ติดต่อ : คุณรุจิภาณต์ เสนาคง (ด้านสิ่งแวดล้อม)  
: คุณสุภัตรา ปรึษา (ด้านการมีส่วนร่วมของประชาชน)  
โทรศัพท์ : 0-2948-6014-5  
โทรสาร : 0-2948-6013  
E-mail : pdc\_con@yahoo.com



เว็บไซต์โครงการ [www.banchan-interchange.com](http://www.banchan-interchange.com)



กรมทางหลวง  
กระทรวงคมนาคม

แผนพับประชาสัมพันธ์ ชุดที่ 2

โครงการสำรวจและออกแบบทางแยกต่างระดับ  
จุดตัดทางหลวงหมายเลข 2  
กับทางหลวงหมายเลข 216  
(แยกบ้านจั่น)



จัดทำโดย



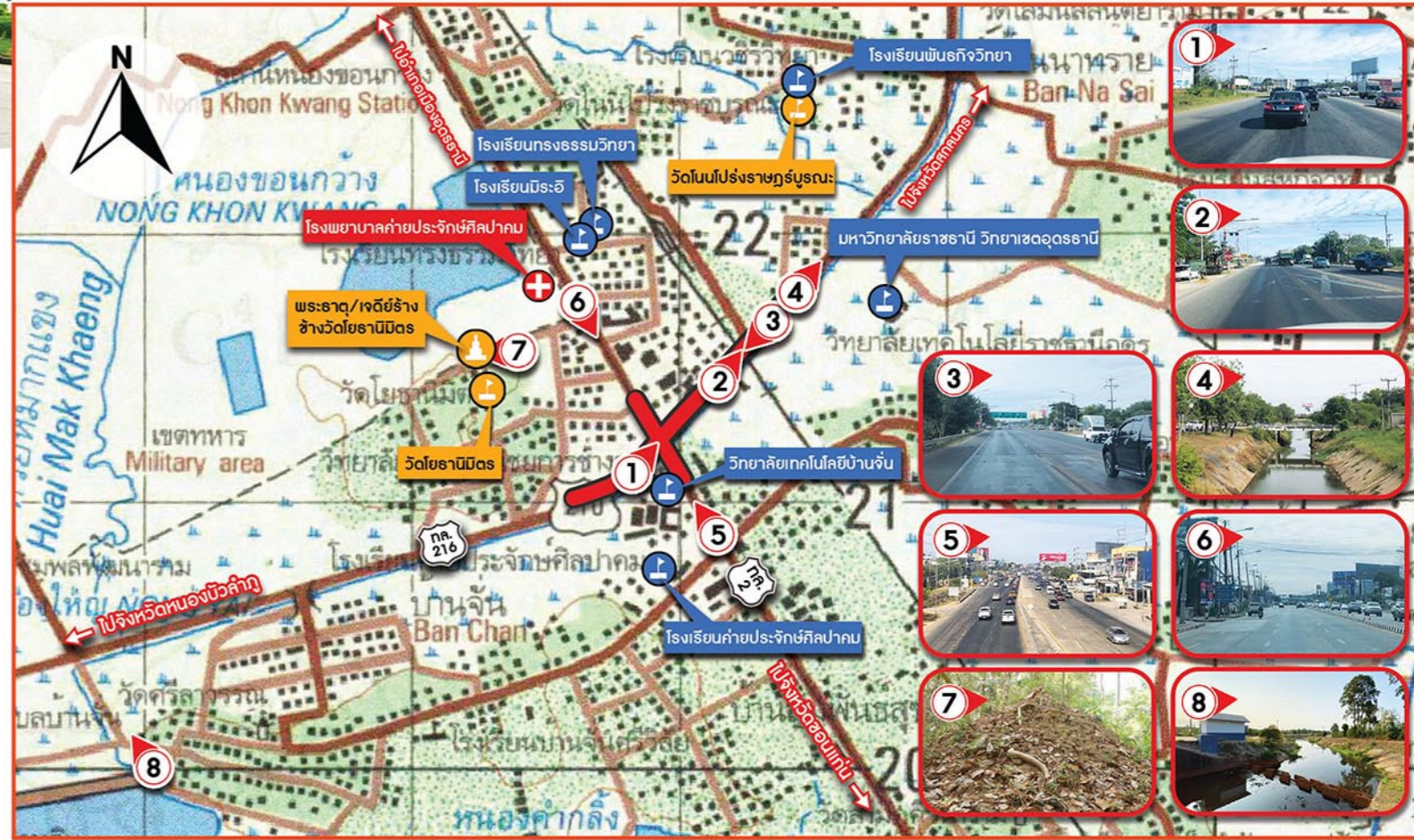
บริษัท สแปน จำกัด

บริษัท พีริ ดีเวลลอปเม้นท์ คอนซัลแตนท์ จำกัด

ตุลาคม 2564



## X พื้นที่ศึกษาโครงการ



## X ความเป็นมาของโครงการ

โครงการสำรวจและออกแบบทางแยกต่างระดับ จุดตัดทางหลวงหมายเลข 2 กับทางหลวงหมายเลข 216 (แยกบ้านจั่น) เป็นจุดทางแยกที่มีปริมาณการจราจรหนาแน่น และเกิดอุบัติเหตุบ่อยครั้ง เนื่องจากเป็นแนวเส้นทางรถขนส่งสินค้า เพื่อเชื่อมโยงไปยังสาธารณรัฐประชาธิปไตยประชาชนลาว โดยแนวเส้นทางโครงการบริเวณทางหลวงหมายเลข 2 ด้านทิศเหนือเชื่อมโยงไปยังอำเภอเมืองอุดรธานี ด้านทิศใต้เชื่อมโยงไปยังจังหวัดขอนแก่น ส่วนแนวเส้นทางโครงการบริเวณทางหลวงหมายเลข 216 ด้านทิศตะวันออกเชื่อมโยงไปยังจังหวัดสกลนคร ด้านทิศตะวันตกเชื่อมโยงไปยังจังหวัดหนองบัวลำภู โดยปัจจุบันทางแยกดังกล่าว เป็นทางแยกสัญญาณไฟจราจร ดังนั้น การปรับปรุงเป็นทางแยกต่างระดับ จะช่วยบรรเทาปัญหาดังกล่าว โดยการออกแบบปรับปรุงทางแยกต้องมีการสำรวจและวิเคราะห์ทางด้านวิศวกรรมอย่างละเอียด ซึ่งจะต้องมีการรับฟังความคิดเห็นและการมีส่วนร่วมของประชาชน เพื่อนำข้อคิดเห็นมาประกอบการพิจารณาออกแบบโครงการอย่างเหมาะสม

จากผลการตรวจสอบข้อมูลด้านโบราณสถานและโบราณคดีจากฐานข้อมูลภูมิศาสตร์ กรมศิลปากร พบว่า พื้นที่โครงการในระยะ 1 กิโลเมตร จากกึ่งกลางแนวเส้นทางโครงการ พบแหล่งโบราณสถาน จำนวน 1 แห่ง คือ พระธาตุ/เจดีย์ร้างข้างวัดโยธานิมิตร เป็นประเภทที่ยังไม่ขึ้นทะเบียน โดยมีระยะห่างจากพื้นที่โครงการประมาณ 516 เมตร จึงเข้าข่ายตามประกาศกระทรวงทรัพยากรธรรมชาติและสิ่งแวดล้อม เรื่อง กำหนดโครงการ กิจการ หรือการดำเนินการ ซึ่งต้องจัดทำรายงานการประเมินผลกระทบสิ่งแวดล้อม และหลักเกณฑ์ วิธีการ และเงื่อนไข ในการจัดทำรายงานการประเมินผลกระทบสิ่งแวดล้อม ซึ่งประกาศ ณ วันที่ 4 มกราคม พ.ศ. 2562 เพื่อเสนอต่อสำนักงานนโยบายและแผนทรัพยากรธรรมชาติและสิ่งแวดล้อม (สผ.) ให้ความเห็นชอบก่อนที่จะพัฒนาโครงการ

## X วัตถุประสงค์ของการดำเนินโครงการ

- 1 ศึกษาและออกแบบทางแยกต่างระดับที่เหมาะสม บริเวณจุดตัดทางหลวงหมายเลข 2 กับทางหลวงหมายเลข 216 (แยกบ้านจั่น) เพื่ออำนวยความสะดวกทางการจราจรให้มีประสิทธิภาพสูงสุด
- 2 ศึกษาปริมาณจราจรและวิเคราะห์ปริมาณจราจรบริเวณทางหลวงและทางแยก รวมถึงโครงข่ายที่เกี่ยวข้องกับโครงการทั้งปีปัจจุบันและอนาคต
- 3 ศึกษาสภาพปัจจุบันของพื้นที่ เพื่อประเมินผลกระทบสิ่งแวดล้อมและกำหนดมาตรการฯ ให้มีความเหมาะสม และจัดทำรายงานการประเมินผลกระทบสิ่งแวดล้อม
- 4 เพื่อดำเนินงานการมีส่วนร่วมของประชาชนและรับฟังความคิดเห็น รวมทั้งนำข้อคิดเห็นมาประกอบในการพิจารณาออกแบบโครงการอย่างเหมาะสม



## X ประโยชน์ที่คาดว่าจะได้รับ



## X พื้นที่ศึกษาของโครงการ

พื้นที่ศึกษาของโครงการสำรวจและออกแบบทางแยกต่างระดับจุดตัดทางหลวงหมายเลข 2 กับทางหลวงหมายเลข 216 (แยกบ้านจั่น) ตั้งอยู่บนทางหลวงหมายเลข 2 (เดิม) หรือทางหลวงสายเอเชียหมายเลข 12 อยู่ในแนวเหนือ-ใต้ บริเวณกิโลเมตรที่ 449+960 กับทางหลวงหมายเลข 216 (ทางเลี่ยงเมืองด้านใต้) อยู่ในแนวตะวันออก-ตะวันตก บริเวณกิโลเมตรที่ 0+000 ครอบคลุมพื้นที่ 1 จังหวัด 1 อำเภอ 3 ตำบล

จังหวัด	อำเภอ	ตำบล
อุดรธานี	เมืองอุดรธานี	- หมากแซง - หนองขอนกว้าง - บ้านจั่น
1	1	3

## X ข้อจำกัดด้านสิ่งแวดล้อม

(โครงการต้องจัดทำรายงานการประเมินผลกระทบสิ่งแวดล้อม)  
แหล่งประวัติศาสตร์ โบราณสถาน และโบราณคดี  
ผลการตรวจสอบข้อมูลเบื้องต้นด้านโบราณสถานและโบราณคดีจากฐานข้อมูลภูมิศาสตร์ ของกรมศิลปากร พบว่า พื้นที่ศึกษาโครงการมีแหล่งโบราณสถานจำนวน 1 แห่ง ได้แก่ พระธาตุ/เจดีย์ร้างข้างวัดโยธานิมิตร (ยังไม่ขึ้นทะเบียน) โดยมีระยะห่างจากกึ่งกลางแนวเส้นทางโครงการประมาณ 516 เมตร เป็นแหล่งโบราณสถานที่มีสถาปัตยกรรมในรูปแบบศิลปกรรมท้องถิ่น ซึ่งได้รับอิทธิพลศิลปกรรมแบบล้านช้าง



## X แนวคิดในการออกแบบทางแยกต่างระดับ

เพื่อให้รูปแบบทางแยกต่างระดับ (Interchange) มีความเหมาะสมกับปริมาณจราจรในทิศทางที่สำคัญสามารถแก้ปัญหาการติดขัดบริเวณแยกบ้านจั่นและการปิดกั้นการตัดข้ามผ่านทางรถไฟบนทางหลวงหมายเลข 2 (กรณีเมื่อมีการก่อสร้างรถไฟทางคู่) ที่ได้ออกแบบให้วางอยู่ระดับดิน (At Grade) ตลอดจนสอดคล้องกับรูปแบบของโครงการรถไฟความเร็วสูง ที่ได้ออกแบบให้สันรางยกระดับ (Elevated) เป็นไปตามมาตรฐานของการรถไฟ และไม่ส่งผลกระทบต่อกระแสน้ำของคลองระบายน้ำด้านตะวันออก ตลอดจนระยะความสูงที่ปลอดภัยของอากาศยานที่มีแนวขึ้น - ลง ผ่านบริเวณแยกบ้านจั่น ดังนั้น ที่ปรึกษาจึงได้พิจารณากำหนดรูปแบบเบื้องต้นในการเปรียบเทียบโดยแบ่งลักษณะการแก้ไขปัญหาจราจรบริเวณจุดตัดดังกล่าวเป็น 2 ลักษณะคือ

● ออกแบบให้รถทางตรงเคลื่อนที่โดยอิสระ (Free Flow)

● ออกแบบแก้ไขปัญหาการจราจรติดขัดของรถเลี้ยวขวาในทิศทางที่สำคัญ ให้เดินทางได้อย่างรวดเร็ว และปลอดภัยมากขึ้น ตลอดจนแก้ปัญหาจุดตัดทางรถไฟ



## X ข้อจำกัดในการออกแบบทางแยกต่างระดับ



โครงการรถไฟทางคู่ ที่ได้ออกแบบให้สันรางอยู่ระดับดิน (At Grade)



โครงการรถไฟความเร็วสูง ที่ได้ออกแบบให้สันรางยกระดับ (Elevated)



ผลกระทบต่อกระแสน้ำของคลองระบายน้ำด้านตะวันออก

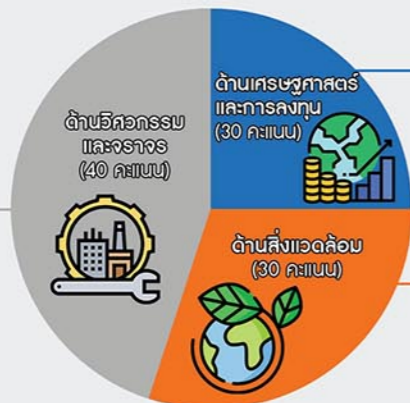


ความสูงปลอดภัยของอากาศยานที่มีแนวขึ้น - ลง ผ่านบริเวณแยกบ้านจั่น

## X เกณฑ์ในการพิจารณารูปแบบทางเลือกของโครงการ

ด้านวิศวกรรมและจราจร (40 คะแนน)

- ลักษณะโค้งทางราบ
- ลักษณะโค้งทางตั้ง
- ความล่าช้าเฉลี่ยของทางแยก
- ระยะทางรวมของระบบที่ผู้ใช้งานเดินทาง (VKT)
- ระยะเวลารวมของระบบที่ผู้ให้บริการเดินทาง (VHT)
- จำนวนการหยุดเฉลี่ยของรถบริเวณทางแยก (Number of Stop)



ด้านเศรษฐกิจและการลงทุน (30 คะแนน)

- ค่าก่อสร้าง
- ผลตอบแทนทางด้านจราจร
- ค่าบำรุงรักษา

ด้านสิ่งแวดล้อม (30 คะแนน)

- ทรัพยากรดิน
- อากาศ เสียง ความสั่นสะเทือน
- สาธารณูปโภค
- เศรษฐกิจและสังคม
- ด้านสุนทรียภาพ/ทัศนียภาพ

## X รูปแบบทางแยกต่างระดับจุดตัดทางหลวงหมายเลข 2 กับทางหลวงหมายเลข 216 (แยกบ้านจั่น)

รูปแบบทางเลือกที่ 1 : รูปแบบสะพานข้ามแยกบ้านจั่น / ข้ามทางรถไฟ บน ทล.216 และสะพานข้ามแยกบ้านจั่น บน ทล.2 พร้อมจัดการจราจรบริเวณแยกแบบวงเวียน (Roundabout)



รูปแบบสะพานข้ามแยกบ้านจั่น / ข้ามทางรถไฟ (สะพานตัวที่ 1) บนทางหลวงหมายเลข 216 นั้น ออกแบบช่วงที่ข้ามแยกบ้านจั่นระดับความสูงชั้นที่ 3 และบริเวณจุดข้ามผ่านทางรถไฟมีความสูงระดับชั้นที่ 2 สะพานมีขนาด 4-6 ช่องจราจร (2-3 ช่องจราจรต่อทิศทาง) รองรับการเดินทางในทิศทาง หนองบัวลำภู - สกลนคร ในส่วนของสะพานข้ามทางแยกบ้านจั่น (สะพานตัวที่ 2) บนทางหลวงหมายเลข 2 มีความสูงระดับชั้น 2 ขนาด 4 ช่องจราจร (2 ช่องจราจรต่อทิศทาง) รองรับการเดินทางในทิศทาง ขอนแก่น - อุดรธานี และมีสะพานขนาดเล็ก (สะพานตัวที่ 3 และ 4) ให้บริการรถในเขตชุมชนที่ตั้งอยู่ระหว่างแยกบ้านจั่นและจุดตัดทางรถไฟ เป็นสะพานขนาด 1 ช่องจราจร

**ข้อดี** : เป็นรูปแบบที่เน้นให้บริการรถในทิศทางหลัก ที่มีปริมาณจราจรสูงให้เคลื่อนที่ได้อย่างอิสระ และคล่องตัว

**ข้อเสีย** : ค่าก่อสร้างค่อนข้างสูง ผลกระทบต่อการจราจรและชุมชนมาก

รูปแบบทางเลือกที่ 2 : รูปแบบสะพานข้ามแยก/ทางรถไฟ บนทล.216 และสะพานยกระดับเลี้ยวขวา ขอนแก่น - สกลนคร

รูปแบบสะพานข้ามแยกบ้านจั่น / ข้ามทางรถไฟ (สะพานตัวที่ 1) บนทางหลวงหมายเลข 216 นั้น ออกแบบช่วงที่ข้ามแยกบ้านจั่นที่ระดับความสูงชั้นที่ 3 และบริเวณจุดข้ามผ่านทางรถไฟมีความสูงระดับชั้นที่ 2 สะพานมีขนาด 4-6 ช่องจราจร (2-3 ช่องจราจรต่อทิศทาง) รองรับการเดินทางในทิศทาง หนองบัวลำภู - สกลนคร สะพานตัวที่ 2 ออกแบบสะพานยกระดับเลี้ยวขวา รองรับการเดินทางในทิศทาง ขอนแก่น - สกลนคร มีความสูงระดับชั้น 2 ขนาด 2 ช่องจราจร และมีสะพานขนาดเล็ก (สะพานตัวที่ 3 และ 4) ให้บริการรถในเขตชุมชนที่ตั้งอยู่ระหว่างแยกบ้านจั่นและจุดตัดทางรถไฟ เป็นสะพานขนาด 1 ช่องจราจร รถทางตรงในทิศทาง ขอนแก่น - อุดรธานี ใช้ถนนระดับดินผ่านวงเวียน

**ข้อดี** : รถทางตรงทิศทาง ขอนแก่น - อุดรธานี เดินทางบนถนนระดับดินได้ด้วยความเร็วค่อนข้างสม่ำเสมอ และรถเลี้ยวขวา ขอนแก่น - สกลนคร สามารถเดินทางได้อย่างอิสระ

**ข้อเสีย** : ค่าก่อสร้างสูงกว่ารูปแบบทางเลือกที่ 1 และประสิทธิภาพทางแยกต่อยกว่ารูปแบบทางเลือกที่ 1



รูปแบบทางเลือกที่ 3 : รูปแบบสะพานข้ามแยกบ้านจั่น สะพานข้ามทางรถไฟ และสะพานยกระดับเลี้ยวขวา ขอนแก่น-สกลนคร



ออกแบบสะพานข้ามแยกบ้านจั่น (สะพานตัวที่ 1) บนทางหลวงหมายเลข 2 ขนาด 4 ช่องจราจร (2 ช่องจราจรต่อทิศทาง) ความสูงระดับชั้นที่ 2 รองรับการเดินทางในทิศทาง ขอนแก่น - อุดรธานี ออกแบบสะพานข้ามทางรถไฟ (สะพานตัวที่ 2) ขนาด 6 ช่องจราจร (3 ช่องจราจรต่อทิศทาง) ความสูงระดับชั้นที่ 2 รองรับการเดินทางในทิศทาง หนองบัวลำภู - สกลนคร และออกแบบสะพานยกระดับแบบเลี้ยวขวา (สะพานตัวที่ 3) ขนาด 2 ช่องจราจร รองรับการเดินทางในทิศทาง ขอนแก่น - สกลนคร

**ข้อดี** : รถทางตรงทิศทาง ขอนแก่น - อุดรธานี เดินทางได้อย่างอิสระ ผลกระทบต่อการจราจรและชุมชนน้อยที่สุด รวมทั้ง ค่าก่อสร้างน้อยที่สุด

**ข้อเสีย** : ประสิทธิภาพทางแยกต่อยกว่ารูปแบบทางเลือกที่ 1 และเกิดการบดบังทัศนียภาพ

**การดำเนินงานด้านการมีส่วนร่วมของประชาชน :**

**แผนการจัดการประชุมการมีส่วนร่วมของประชาชน**

**แผนการประชาสัมพันธ์**

**การเตรียมความพร้อมชุมชน**  
เพื่อแจ้งข้อมูลรายละเอียดโครงการเบื้องต้น และแผนการดำเนินงาน การมีส่วนร่วมของประชาชน ให้ผู้นำชุมชนในพื้นที่โครงการรับทราบ ข้อมูลข่าวสาร

- แผนที่โครงการเบื้องต้น
- เอกสารประชาสัมพันธ์โครงการ

**การประชุมปฐมนิเทศโครงการ (การประชุมใหญ่ ครั้งที่ 1)**  
เพื่อเผยแพร่ประชาสัมพันธ์ข้อมูลข่าวสารของโครงการ ให้ผู้มีส่วนได้ส่วนเสียจากโครงการได้รับทราบข้อมูลที่เกี่ยวข้องกับโครงการ โดยเฉพาะอย่างยิ่ง ความเป็นมาของโครงการ วัตถุประสงค์ ระยะเวลาการศึกษาโครงการ พื้นที่ศึกษา และขอบเขตการศึกษาของโครงการ

- เอกสารประกอบการประชุม ชุดที่ 1
- Presentation ชุดที่ 1
- บัณฑิตประชาสัมพันธ์ ชุดที่ 1
- บอร์ด ชุดที่ 1
- แผ่นพับ ชุดที่ 1
- วิดีทัศน์ ชุดที่ 1
- แบบสอบถาม ชุดที่ 1

**การประชุมเสนอแนวคิด และเกณฑ์การคัดเลือกรูปแบบทางแยกต่างระดับ (การประชุมกลุ่มย่อย ครั้งที่ 1)**  
เพื่อเผยแพร่ประชาสัมพันธ์ข้อมูลข่าวสารของโครงการ โดยเฉพาะแนวคิดในการกำหนดรูปแบบทางเลือกเบื้องต้น และหลักเกณฑ์การคัดเลือกรูปแบบทางเลือกที่เหมาะสมของโครงการ ให้กลุ่มเป้าหมายได้รับทราบ

- เอกสารประกอบการประชุม ชุดที่ 2
- Presentation ชุดที่ 2
- บัณฑิตประชาสัมพันธ์ ชุดที่ 2
- บอร์ด ชุดที่ 2
- แผ่นพับ ชุดที่ 2
- วิดีทัศน์ ชุดที่ 1
- แบบสอบถาม ชุดที่ 2

**การประชุมสรุปผลการคัดเลือกรูปแบบทางแยกต่างระดับที่เหมาะสมของโครงการ (การประชุมใหญ่ ครั้งที่ 2)**  
เพื่อนำเสนอสรุปผลการคัดเลือกรูปแบบการพัฒนาที่เหมาะสมของโครงการ ให้กลุ่มเป้าหมายได้รับทราบ

- เอกสารประกอบการประชุม ชุดที่ 3
- Presentation ชุดที่ 3
- บัณฑิตประชาสัมพันธ์ ชุดที่ 3
- บอร์ด ชุดที่ 3
- แผ่นพับ ชุดที่ 3
- วิดีทัศน์ ชุดที่ 2
- แบบสอบถาม ชุดที่ 3

**การประชุมหารือมาตรการป้องกัน แก้ไขและลดผลกระทบสิ่งแวดล้อมของโครงการ (การประชุมกลุ่มย่อย ครั้งที่ 2)**  
เพื่อนำเสนอผลการประเมินผลกระทบสิ่งแวดล้อม ตลอดจนมาตรการป้องกัน และแก้ไขผลกระทบสิ่งแวดล้อมให้กลุ่มเป้าหมายได้รับทราบ

- เอกสารประกอบการประชุม ชุดที่ 4
- Presentation ชุดที่ 4
- บัณฑิตประชาสัมพันธ์ ชุดที่ 4
- บอร์ด ชุดที่ 4
- แผ่นพับ ชุดที่ 4
- วิดีทัศน์ ชุดที่ 2
- แบบสอบถาม ชุดที่ 4

**การประชุมสรุปผลการศึกษาของโครงการ (การประชุมใหญ่ ครั้งที่ 3)**  
เพื่อนำเสนอสรุปผลการศึกษาทั้งหมดของโครงการในทุกประเด็น ทั้งทางด้านวิศวกรรม ด้านการจราจรและขนส่ง ด้านการศึกษา ผลกระทบสิ่งแวดล้อม และด้านเศรษฐศาสตร์ รวมถึงผลการดำเนินงานด้านการมีส่วนร่วมของประชาชนที่ผ่านมาให้กลุ่มเป้าหมายของโครงการได้รับทราบ

- เอกสารประกอบการประชุม ชุดที่ 5
- Presentation ชุดที่ 5
- บัณฑิตประชาสัมพันธ์ ชุดที่ 5
- บอร์ด ชุดที่ 5
- แผ่นพับ ชุดที่ 5
- วิดีทัศน์ ชุดที่ 3
- แบบสอบถาม ชุดที่ 5

การประชาสัมพันธ์โครงการ  
 จัดกิจกรรมการประชาสัมพันธ์โครงการให้ประชาชนได้รับทราบข้อมูลเกี่ยวกับรายละเอียดในด้านต่าง ๆ ของโครงการ เช่น การเตรียมความพร้อมของชุมชน การนำเสนอข้อมูลผ่าน Web site ของโครงการ บัณฑิตประชาสัมพันธ์ผ่านสื่อท้องถิ่น

**การเตรียมความพร้อมชุมชน**

**กิจกรรมเข้าพบ นายจำรัส กังน้อย**  
รองผู้ว่าราชการจังหวัดอุดรธานี เมื่อวันที่ 25 มีนาคม 2564



**กิจกรรมการเข้าพบ ผู้นำชุมชนเพื่อเตรียมความพร้อมของโครงการ**  
เมื่อวันที่ 25-26 มีนาคม 2564



นายอนก สุวรรณภูต (ผู้อำนวยการแขวงทางหลวงอุดรธานีที่ 1) นายศราวุธ แสงแสน (ผู้อำนวยการส่วนโยธาเทศบาลนครอุดรธานี) นายเกษมศักดิ์ ศรีเกษ (ผู้อำนวยการกองช่างเทศบาลตำบลบ้านจั่น)



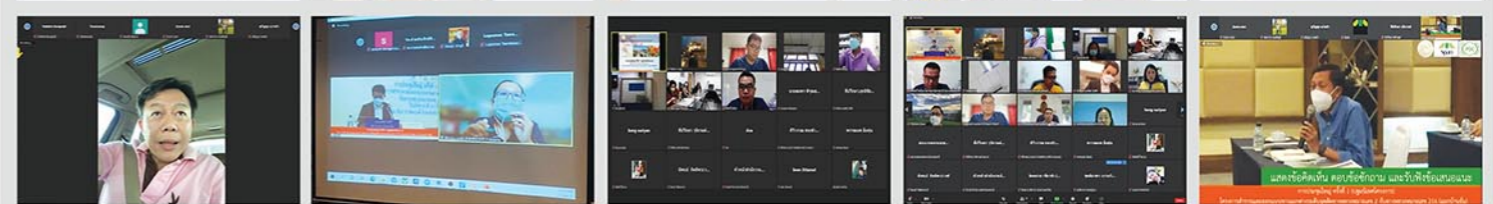
นายกรวิวัฒน์ สมชัยยา (นายช่างโยธาองค์การบริหารส่วนตำบลบ้านจั่น) นายตะวัน สีธา (หัวหน้าฝ่ายการโยธาเทศบาลตำบลหนองซอนกว้าง)

**การประชุมปฐมนิเทศโครงการ (การประชุมใหญ่ ครั้งที่ 1)**

การประชุมปฐมนิเทศโครงการ (การประชุมใหญ่ ครั้งที่ 1) ดำเนินการเมื่อวันอังคารที่ 21 กันยายน 2564 เวลา 08.30 - 12.00 น. และเวลา 13.00 - 16.30 น. ณ ห้องประชุมราชพฤกษ์ โรงแรมสยามแกรนด์ อำเภอเมืองอุดรธานี จังหวัดอุดรธานี โดยได้รับเกียรติจาก นายวันชัย จันททรัพย์ รองผู้ว่าราชการจังหวัดอุดรธานี เป็นประธานกล่าวเปิดการประชุม และนายอนก สุวรรณภูต ผู้อำนวยการแขวงทางหลวงอุดรธานีที่ 1 กล่าวรายงานการประชุมและกล่าวปิดการประชุมมีผู้เข้าร่วมประชุมในห้องประชุมราชพฤกษ์ จำนวน 20 คน ผ่านระบบแอปพลิเคชัน ZOOM จำนวน 98 คน รวม จำนวน 118 คน



นายอนก สุวรรณภูต (ผู้อำนวยการแขวงทางหลวงอุดรธานีที่ 1) นายวันชัย จันททรัพย์ (รองผู้ว่าราชการจังหวัดอุดรธานี) ผู้เข้าร่วมประชุม (ให้เกียรติถ่ายภาพกับท่านประธานเปิดการประชุม) นำเสนอรายละเอียดโครงการ และตอบข้อซักถามของโครงการ



นำเสนอรายละเอียดโครงการ และตอบข้อซักถามของโครงการ

